

CHIFFRES CLÉS DU MARCHÉ DU GAZ NATUREL

ANNÉE 2020 - PARTIE I

LUXEMBOURG, LE 7 JUILLET 2021

SECTEUR GAZ NATUREL

1. Les fournisseurs de gaz naturel¹

Sur le **marché du gaz naturel**, 12 fournisseurs sont titulaires d'une autorisation de fourniture au 31 décembre 2020, dont 7 étaient actifs sur le marché de détail et approvisionnaient le marché non résidentiel (Offre de produits aux clients professionnels, c.-à-d. les sites industriels, les administrations, etc...); 6 parmi eux approvisionnaient également le marché résidentiel (offre de produits aux clients particuliers). Un de ces fournisseurs a quitté le marché luxembourgeois en cours d'année.

Fournisseurs autorisés	12
→ dont effectivement actif sur le marché luxembourgeois ²	9
→ dont actif sur le marché de détail	7
→ dont actif également sur le marché résidentiel	ArcelorMittal Energy S.C.A.
	Eida S.A.
	Electris par Hoffmann Frères S.à r.l. et Cie et S.e.c.s.
	Enovos Luxembourg S.A.
	Gas Natural Europe SAS
	LEO (Luxembourg Energy Office) S.A.
	Sudgaz S.A.

TABLEAU 1 – LISTE DES FOURNISSEURS DE GAZ NATUREL

¹ Le fournisseur achète l'énergie nécessaire à l'approvisionnement de ses clients auprès de centrales d'extraction et sur les marchés de gros de l'énergie et la revend sous forme de produits adaptés aux différents besoins de ses clients. À cet effet, le fournisseur signe un contrat de fourniture avec le client sur base duquel il l'approvisionne en énergie d'une qualité et à un prix convenu. Le fournisseur facture l'énergie consommée par le client.

² Y inclus les fournisseurs qui font entrer du gaz à partir de l'Allemagne pour l'utiliser à d'autres endroits de la zone Belux (les marchés du gaz naturel luxembourgeois et belge sont intégrés depuis le 1^{er} octobre 2015) sans avoir d'activité sur le marché de détail.

2. Les gestionnaires de réseau³

L'acheminement du gaz naturel à travers le système des gazoducs se fait par des réseaux de transport⁴ et des réseaux de distribution⁵. Au Luxembourg, Creos Luxembourg S.A. est à la fois gestionnaire de réseau de distribution et le seul gestionnaire de réseau de transport. En plus de Creos il existe encore deux autres gestionnaires de réseaux de distribution, à savoir Sudgaz S.A. et la Ville de Dudelange.

Une vue globale des gestionnaires des réseaux et l'envergure des infrastructures du gaz naturel est fournie dans le tableau ci-dessous :

Fonction	Gestionnaire de réseau	Nombre de raccords	Longueur du réseau en km
GRT	Creos Luxembourg S.A.	27	284
GRD	Creos Luxembourg S.A.	91 182	3 120
	Ville de Dudelange		
	Sudgaz S.A.		
TOTAL		91 209	3 404

TABLEAU 2 – LISTE DES GESTIONNAIRES DE RÉSEAU

3. Importations

Le gaz naturel consommé au Luxembourg est importé par des conduites à haute pression de la Belgique et de l'Allemagne. Le marché du gaz naturel est caractérisé par une dépendance complète de l'importation, abstraction faite de la production de biogaz (produit par méthanisation) injecté localement dans le réseau.

Volume [GWh]	2016	2017	2018	2019	2020
Belgique	6 483	7 251	5 980	7 632	6 255
Allemagne	2 681	1 706	2 854	1 207	1 773
TOTAL	9 164	8 957	8 834	8 840	8 028

TABLEAU 3 – IMPORTATIONS DE GAZ NATUREL

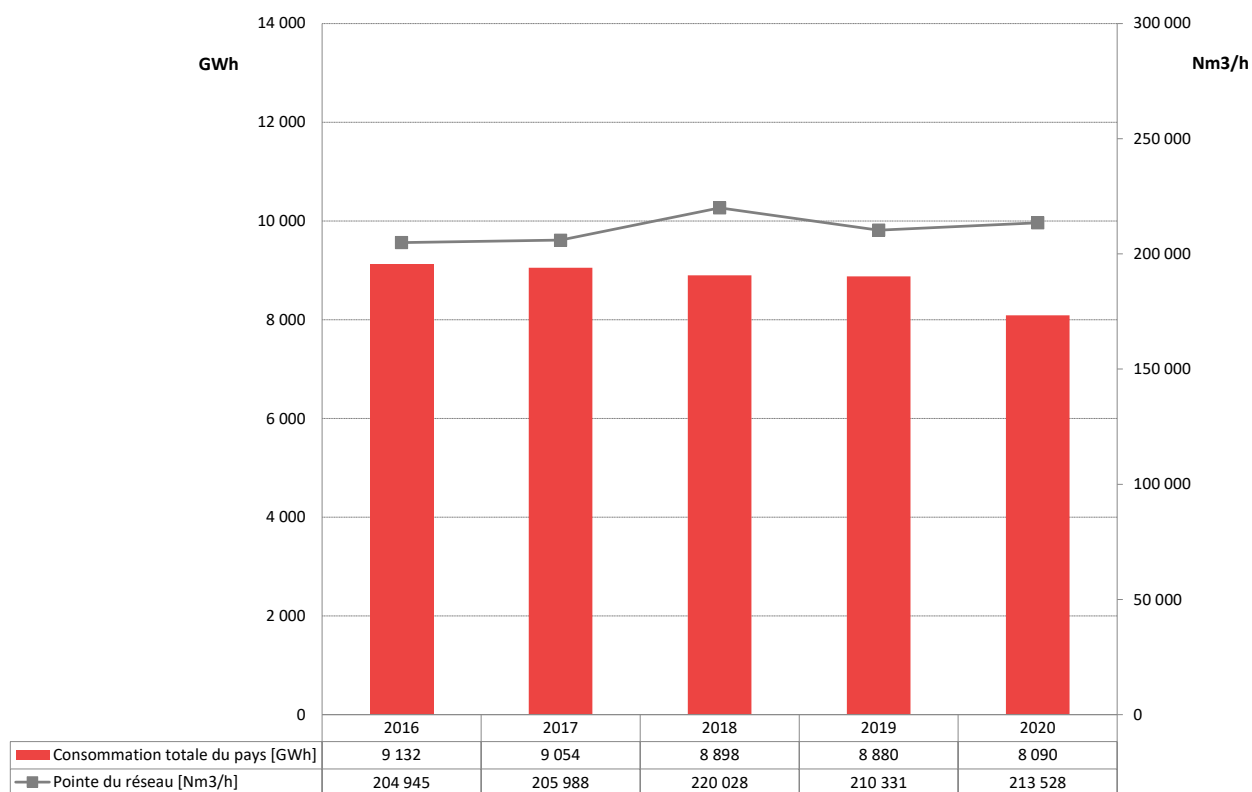
³ Le **gestionnaire de réseau** achemine le gaz naturel depuis les sites d'extraction jusqu'aux lieux de consommation, pour le compte des fournisseurs. L'acheminement du gaz naturel se fait principalement par gazoducs.

⁴ **Transport** : acheminement du gaz naturel sur le réseau de transport aux fins de fourniture à des clients ou à des distributeurs, mais ne comprenant pas la fourniture de gaz naturel.

⁵ **Distribution** : acheminement du gaz naturel sur des réseaux de distribution aux fins de fourniture à des clients, mais ne comprenant pas la fourniture de gaz naturel.

4. La consommation et la capacité horaire maximale sur le réseau

En 2020, la consommation annuelle nationale est en baisse de 9% alors que la capacité horaire maximale est en légère hausse par rapport à l'année 2019.



GRAPHIQUE 1 – CONSOMMATION ET POINTE NATIONALE

5. Volume d'énergie fournie aux consommateurs

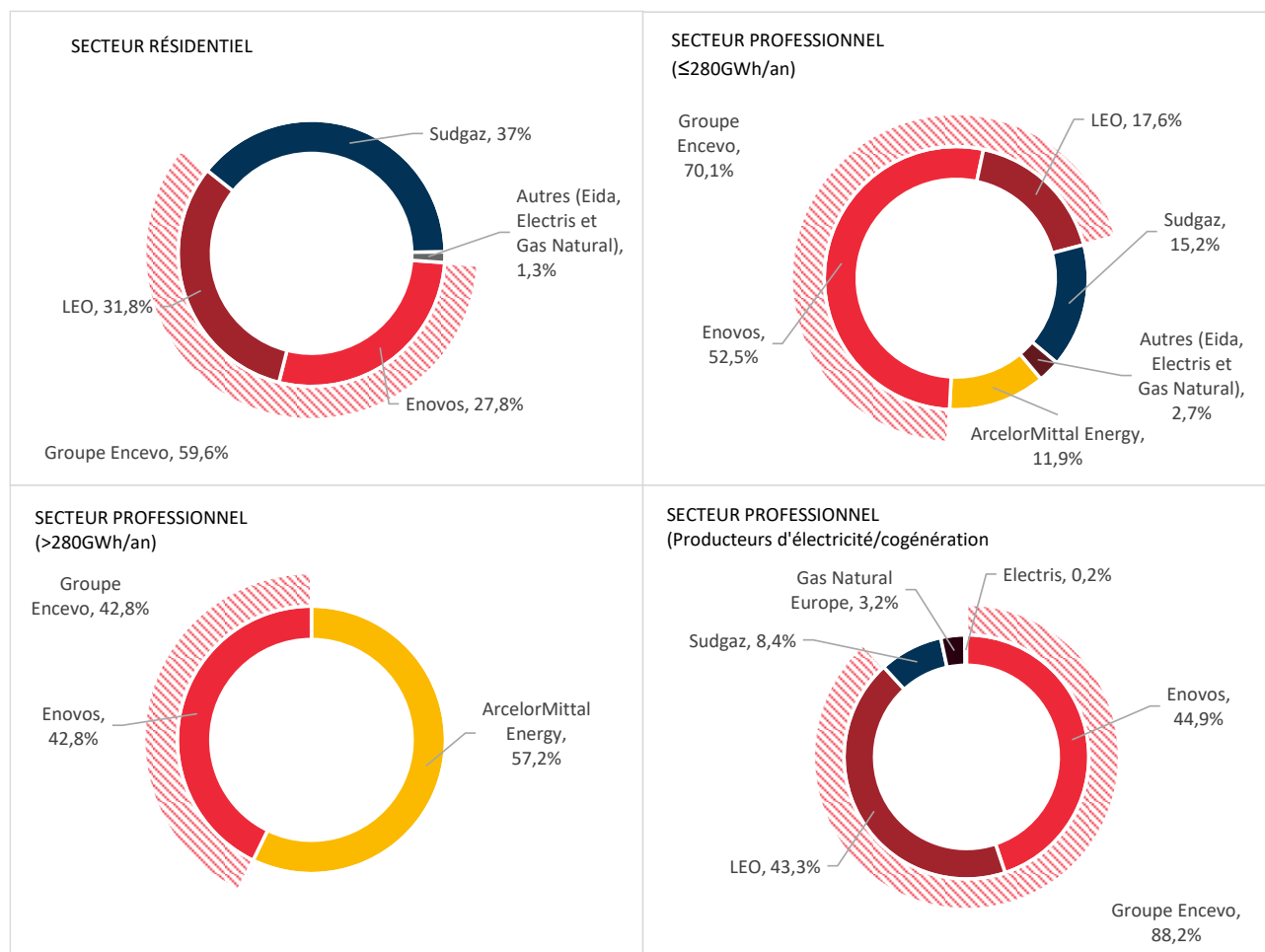
Le tableau 4 donne une indication de l'importance relative des différents segments du marché de détail (résidentiels, professionnels et industriels).

ANNÉE	Volume d'énergie fournie (en GWh)					Nombre de clients
	2016	2017	2018	2019	2020	2020
Résidentiels	3 199	3 204	3 325	3 387	3 037	86 688
Professionnels (<280 GWh/an)	2 485	2 595	2 570	2 431	2 318	4 517
Industriels (>280 GWh/an)	2 633	2 583	2 634	2 554	2 185	5
Production d'électricité	816	672	619	503	467	61

TABLEAU 4 – VOLUME D'ÉNERGIE FOURNIE AUX CONSOMMATEURS

6. Parts de marché des fournisseurs de gaz naturel

Les parts de marché des fournisseurs de gaz naturel en fonction du volume de gaz naturel fourni aux différents segments de consommateurs sont indiquées dans les graphiques 2⁶.



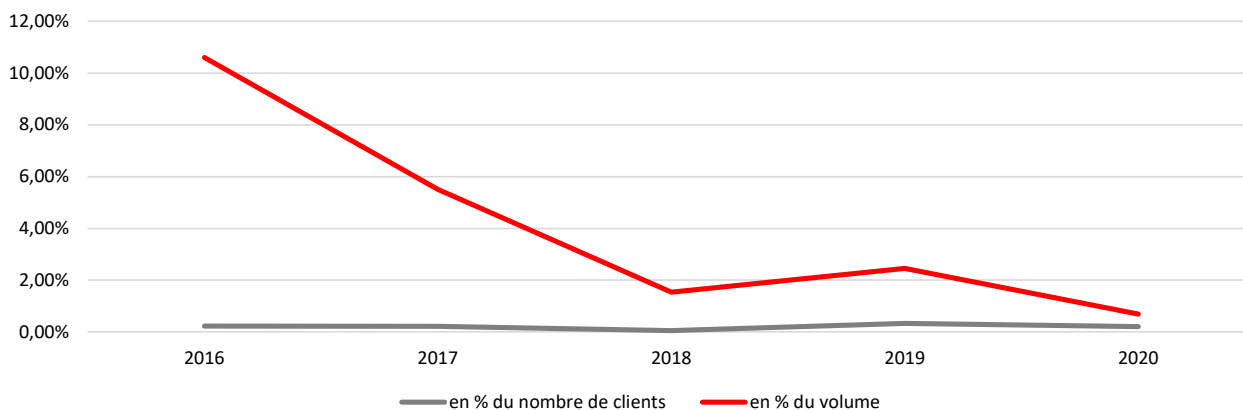
GRAPHIQUES 2 – PARTS DE MARCHÉ (EN %) SUR LES SEGMENTS DU MARCHÉ DE DÉTAIL DU GAZ NATUREL

⁶ Compte tenu du fait que l'analyse est réalisée sur base des entités juridiques, la concentration réelle du marché est plus élevée en cumulant les parts de marché des entreprises faisant partie d'un même groupe (Enovos Luxembourg, LEO – Luxembourg Energy Office S.A.).

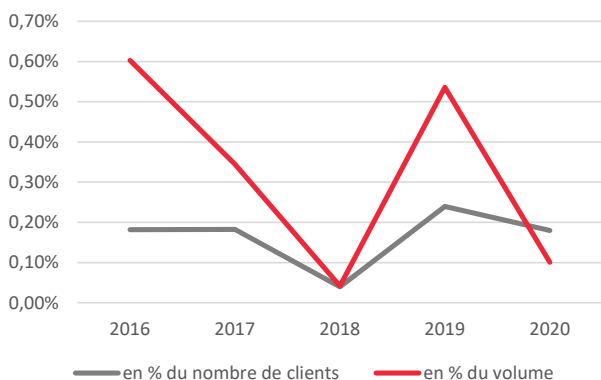
7. Taux de changement de fournisseur de gaz naturel

En 2020, 191 consommateurs ont changé de fournisseur. Le taux de changement de fournisseur, toutes catégories de clients confondues, a été de 0,7 % en termes de volume d'énergie et de 0,2 % en termes de nombres de clients et restent à un faible niveau. Compte tenu du faible nombre des industries composant le segment industriel, un changement de fournisseur par un seul consommateur industriel peut déjà entraîner des taux de changement significatifs en volume d'énergie. Les graphiques ci-après donnent une indication des taux de changement en termes de volume et en termes de nombre de clients dans les segments respectifs du marché de détail.

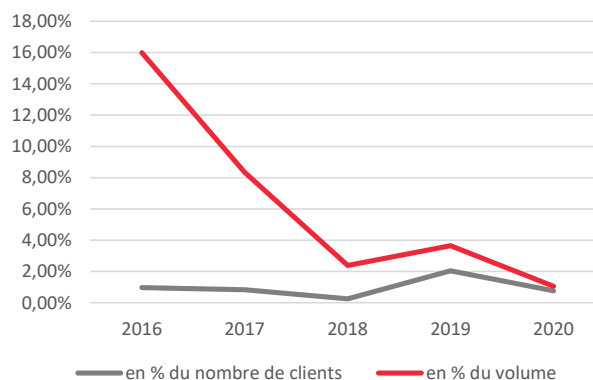
Changements de fournisseur toutes catégories confondues



Changements de fournisseur dans le secteur résidentiel



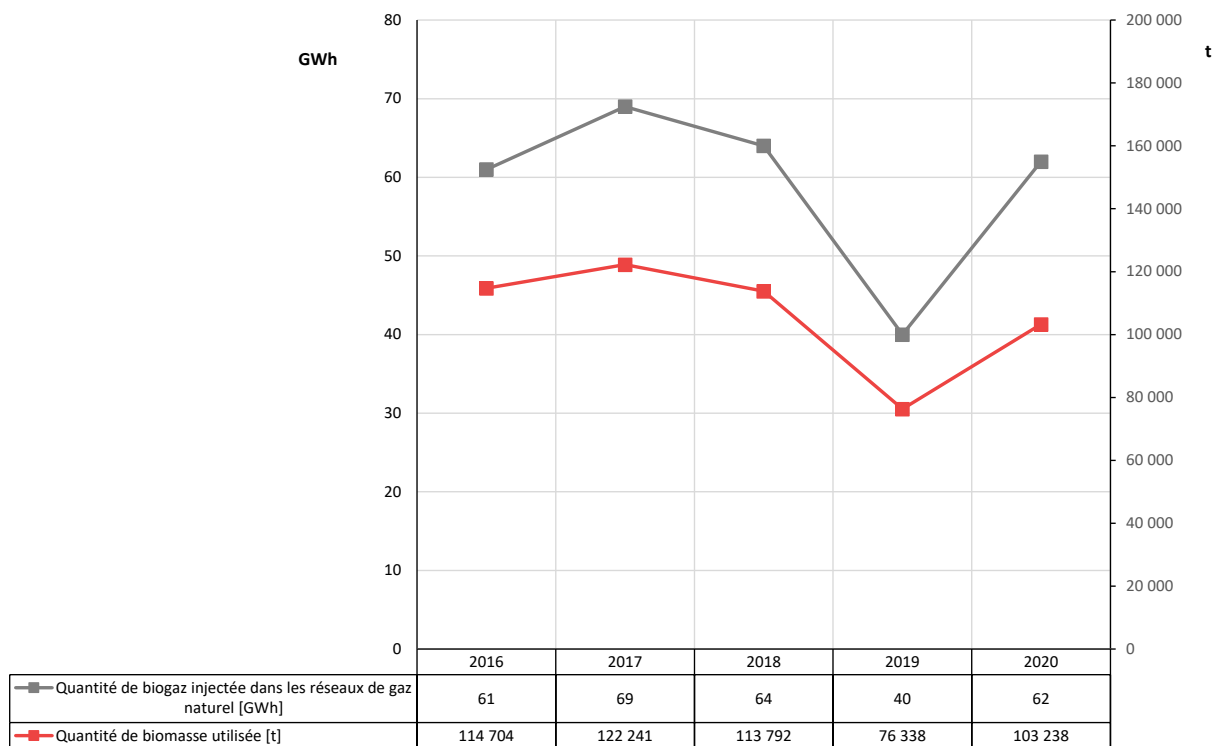
Changements de fournisseur dans le secteur non-résidentiel



GRAPHIQUES 3 – TAUX DE CHANGEMENT DE FOURNISSEUR DE GAZ NATUREL

8. Évolution de la production de biogaz

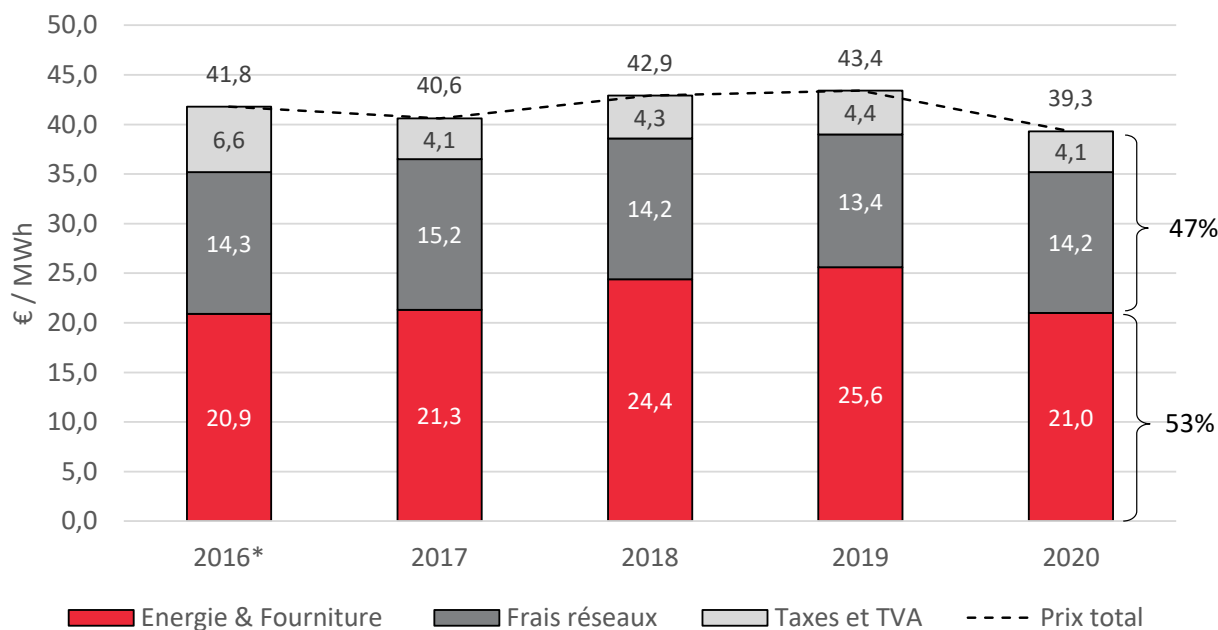
Les données de la production de biogaz au Luxembourg, injecté dans les réseaux de gaz naturel, sont reprises dans le graphique 4.



GRAPHIQUE 4 – PRODUCTION DE BIOGAZ AU LUXEMBOURG

9. Le prix de fourniture intégrée⁷ du gaz naturel pour le client résidentiel

En 2020, le client résidentiel moyen⁸ a payé 39,3 €/MWh (c'est-à-dire 0,0393 €/kWh) pour la fourniture intégrée de gaz naturel. Pour une consommation moyenne de 30 556 kWh de gaz naturel, ceci revient à une charge annuelle de 1 201 €, soit 100 € par mois⁹.



GRAPHIQUE 5 – PRIX DE LA FOURNITURE INTÉGRÉE DU GAZ NATUREL POUR LE CLIENT RÉSIDENTIEL

*À partir de 2017, le graphique reprend les montants des trois composantes du prix total, telles que publiées par Eurostat. Avant 2017, uniquement le prix total était disponible sur Eurostat. Les frais réseau ainsi que les taxes et la TVA ont dû être estimés par l'Institut. Le prix de l'énergie et fourniture en était déterminé par différence.

⁷ La fourniture intégrée comprend, en plus de l'approvisionnement en énergie, toutes les autres prestations nécessaires à l'acheminement de l'énergie jusqu'au point de fourniture du client, notamment les prestations concernant l'accès aux réseaux et à leur utilisation.

⁸ Client-type D2 tel que défini par Eurostat : <http://ec.europa.eu/eurostat/web/energy/data/database>.

⁹ $30\,556 \text{ kWh} \times 0,0434 \text{ €/kWh} = 1\,201 \text{ €/12mois} = 100 \text{ €/mois}$

Explications complémentaires

La libéralisation du marché a introduit la concurrence au niveau de la fourniture de gaz naturel. Cela signifie que chaque consommateur dispose du droit de choisir son fournisseur de gaz naturel et de conclure un contrat de fourniture avec le fournisseur de son choix. La création d'un marché intérieur de l'énergie, décidée au niveau européen, doit notamment contribuer à l'émergence de prix compétitifs, à l'amélioration de la qualité des services rendus et à plus de la transparence dans les marchés de l'énergie.

Par ailleurs, l'ouverture des marchés a entraîné le principe de la séparation des différentes activités. En fait, il a été arrêté que les activités dites « compétitives » soient séparées de celles qui continuent à avoir un caractère « monopolistique ». Ainsi, les fonctions de production et de fourniture sont séparées de celles de transport et de distribution. D'une part, les activités de production et de fourniture d'électricité et de gaz naturel sont soumises à la concurrence (activité libéralisée). D'autre part, les activités de réseau (le transport et la distribution de l'énergie, c'est-à-dire l'acheminement de l'énergie depuis les sites de production jusqu'aux lieux de consommation), restent un monopole, ceci pour éviter une multiplication de réseaux. C'est pourquoi les tarifs pour l'utilisation du réseau sont régulés et approuvés par l'Institut Luxembourgeois de Régulation.

Tableaux

TABLEAU 1 – LISTE DES FOURNISSEURS DE GAZ NATUREL.....	1
TABLEAU 2 – LISTE DES GESTIONNAIRES DE RÉSEAU	2
TABLEAU 3 – IMPORTATIONS DE GAZ NATUREL	2
TABLEAU 4 – VOLUME D'ÉNERGIE FOURNIE AUX CONSOMMATEURS	3

Graphiques

GRAPHIQUE 1 – CONSOMMATION ET POINTE NATIONALE	3
GRAPHIQUES 2 – PARTS DE MARCHÉ (EN %) SUR LES SEGMENTS DU MARCHÉ DE DÉTAIL DU GAZ NATUREL	4
GRAPHIQUES 3 – TAUX DE CHANGEMENT DE FOURNISSEUR DE GAZ NATUREL	5
GRAPHIQUE 4 – PRODUCTION DE BIOGAZ AU LUXEMBOURG	6
GRAPHIQUE 5 – PRIX DE LA FOURNITURE INTÉGRÉE DU GAZ NATUREL POUR LE CLIENT RÉSIDENTIEL.....	7